

**From:** Sussi Overlund  
**Sent:** Mon, 25 Jan 2021 14:34:23 +0100  
**To:** Britt Lykke Ejby; Birgit Lindberg  
**Cc:** Byparkens Vuggestue; Sussi Overlund; 'Rikke Ørskov'; sophiemilo@live.dk; melissa92@live.dk; Henrik Vagner  
**Subject:** Byparkens vuggestue ønsker om samarbejde omkring hensigtserklæring vedr. flytning til nye lokaler  
**Attachments:** tegning hjortøhus1.jpg, Tegning Hjortøhus.JPG, Afgørelse Svendborg Kommune.pdf

Kære Britt Lykke Ejby og Birgit Lindberg

Hos Byparkens Vuggestue ønsker vi at gøre Svendborg kommune opmærksom på vores interesse i, at flytte vores veldrevne vuggestue til en ny lokation udenfor området omfattet af loven omkring bekæmpelse af parallelsamfund.

Såfremt Byparkens vuggestue flytter ud af området skal Svendborg Kommune ikke have det antal vuggestue pladser som Byparkens Vuggestue er normeret til stående ledige, hvilket loven ellers foreskriver, Byparkens vuggestue har plads til 30 børn, det er dermed i fælles interesse at Byparkens vuggestue flytter ud af området og vi håber derfor på Svendborg kommunes støtte til at realisere vores ønske.

Det er bestyrelsens ønske og hensigt at flytte inden dispensationen fra "2 plads reglen" ophører, dispensationen ophører pr. 31.12.2024.

Vi vil i den forbindelse meget gerne i dialog med jer omkring en flytning af Byparkens Vuggestue og potentielt til kommunens lokaler "Hjortøhus" beliggende Hjortøvænge 40, 5700 Svendborg, som vi oplever som meget interessante lokaler for vores institution, endvidere giver ejendommens størrelse på 605 kvm. Byparkens vuggestue mulighed for, på sigt, såfremt der skulle opstå et behov herfor, at udvide med børnehavepladser og dermed blive en integreret institution.

Potentiel flytning og evt. fremtidig mulighed for at etablere børnehave vil naturligt foregå i samarbejde med FOBU.

*Generel info om Byparkens Vuggestue:*

- *Vi er fysisk beliggende i den nordøstlige bydel af Svendborg. Tæt på skov, strand og skøn natur.*
- *Vi er en del af det selvejende netværk Fyrtårnet.*
- *Vi har plads til 30 vuggestue børn. Børnene er fordelt på 3 stuer, med hver 10 børn, som er tilknyttet 3 voksne, samt kontaktpædagogfunktion.*

- *Vi arbejder anerkendende med udgangspunkt i Marte Meo metodens principper, hvor vi ser på relationens betydning i samspillet.*
- *Udgangspunktet for vores pædagogiske arbejde er, at den vigtigste periode i et menneskes liv er fra 0-3 år.*
- *Vi er overvejende fagligt uddannet personale.*
- *Vi har madordning med egen køkkenleder, der hver dag servere varm mad lavet fra bunden. Derudover tilbydes der morgenmad, formiddags mad, samt eftermiddags mad.*
- *Vi har sølvmærket i økologi, hvilket betyder at vores mad består af 60-90 % økologiske madvarer.*
- *Vi er en selvejende institution. Hvilket betyder mest mulig indflydelse til forældrene.*
- *Vi har et velindrettet motorik rum og en uddannet motorikpædagog.*
- *Vores 3 Christiania cykler bringer os rundt til skov og strand, og ikke mindst til Fyrtårnets fælles kolonihave.*
- *Vi rummer børn fra alle kulturer og samfundslag.*

*Endvidere kan det tilføjes at vuggestuen har meget flotte resultater i kommunens forældretilfredshedsundersøgelse og et meget fagligt stærkt personale med lang anciennitet.*

På vegne af Bestyrelsen,

De bedste hilsner,

**Sussi Overlund**

+45 51 32 60 56 . [LinkedIn](#)

## **Ejendomshandel**

20/10560

### **Beslutningstema**

Salg af ejendommen Hjortøvænge 40, 5700 Svendborg (Hjortøhus)

### **Indstilling**

Direktionen indstiller til Økonomiudvalget med endelig godkendelse i Byrådet at,

#### **Scenarie 1:**

- Ejendommen Hjortøvænge 40, 5700 Svendborg sælges i udbud til en mindstepris på 3,5 mio. kr.
- Administrationen bemyndiges til på byrådets vegne at gennemføre handlen

#### **Scenarie 2:**

- Ejendommen udlejes på almindelig erhvervslejekontrakt til en årlige leje på kr. 378.125 ekskl. moms
- Administrationen bemyndiges til på byrådets vegne at indgå udlejning af ejendommen på almindelige erhvervslejevilkår

### **Sagsfremstilling**

Socialafdelingen ønskede i efteråret 2019 at styrke forsyningspligten for tilbud til borgere efter Servicelovens § 107 i egne kommunale tilbud.

Social- og Sundhedsudvalget besluttede den 3. december 2019, at Hjortøhus skulle benyttes til enten borgere med handicap og/eller borgere med psykiatrisk lidelse og/eller til yngre borgere i hjemløshed. Det har nu vist sig, at Socialafdelingen alligevel ikke ønsker at benytte Hjortøhus.

Hjortøhus benyttes i øjeblikket som et midlertidig dagtilbud, grundet en vandskade på daginstitutionen Kobbervækken. Det forventes, at vandskaden på Kobbervækken er udbedret efter sommerferien og at Hjortøhus herefter vil stå tom pr. 1. oktober 2020.

Ejendommen ligger på en grund på 10.481 m<sup>2</sup> med en bygning på 605 m<sup>2</sup>, som består af 432 m<sup>2</sup> boligareal og 173 m<sup>2</sup> erhverv.

Området er lokalplanlagt til offentlig formål, men kan også anvendes til private institutioner af almenyttige karakter som byrådets skøn naturlig finder plads.

Ejendommen kan derfor finde anvendelse til krisecenter eller andre former for private institutioner.

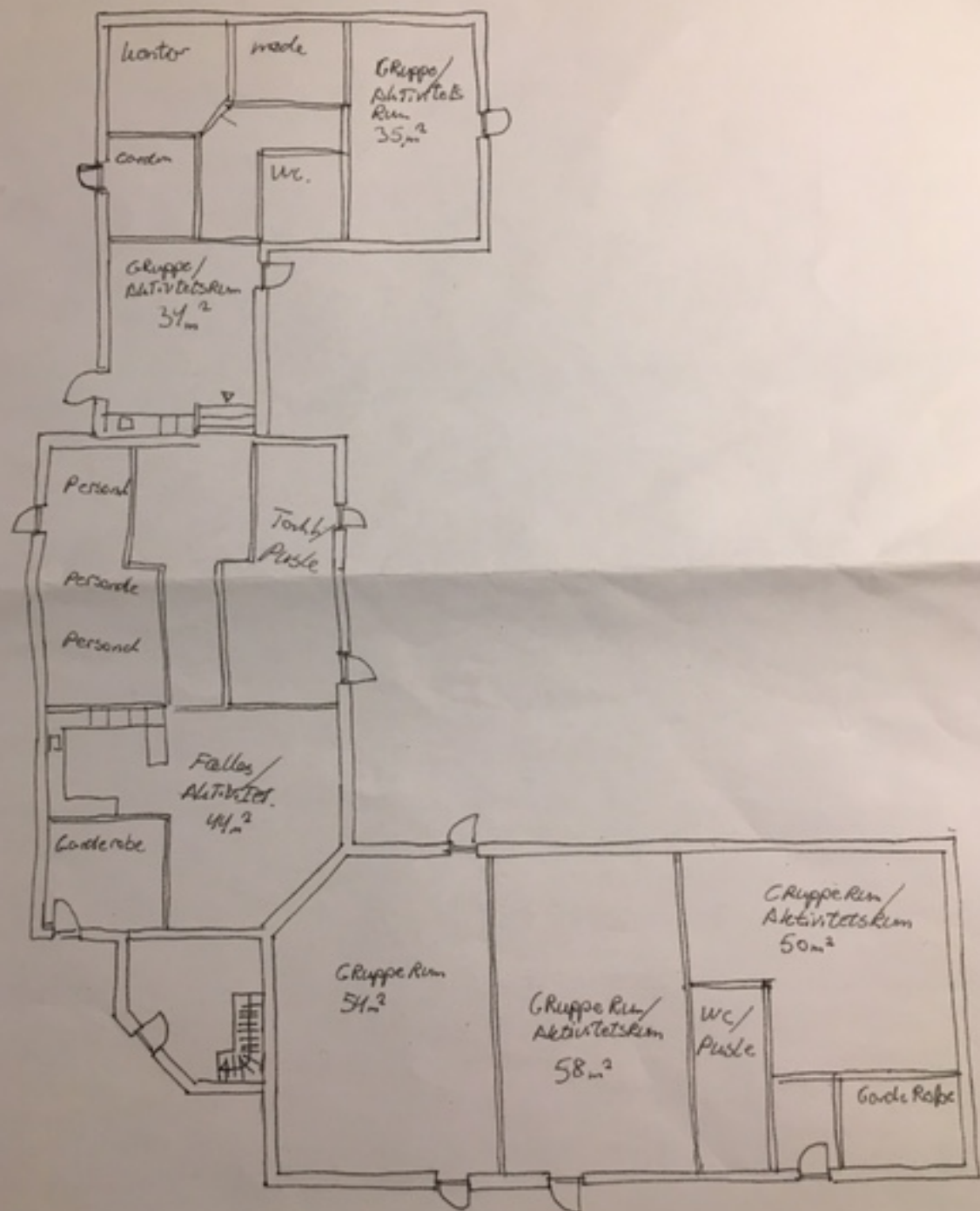
I 2014 blev ejendommen udbudt til salg og højeste pris var kr. 3.5 mio. Budgiver kunne dog ikke rejse en kapital og ejendommen blev derfor ikke solgt.

Udlejning af ejendommen kan ske på almindelige erhvervslejevilkår. Lejen er sat til kr. 625,00 ekskl. moms.

### **Økonomiske og erhvervmæssige konsekvenser**

Der er ikke indregnet provenu af salg af ejendommen i eksisterende budget. Provenu ved salg af ejendommen vil blive henført til kommunens generelle pulje for ejendomssalg.

Omkostninger ved udbud af ejendommen som f.eks. udgifter til annoncering vil skulle dækkes af salgsprovenuet.



## **Ejendomshandel**

20/10560

### **Beslutningstema**

Salg af ejendommen Hjortøvænge 40, 5700 Svendborg (Hjortøhus)

### **Indstilling**

Direktionen indstiller til Økonomiudvalget med endelig godkendelse i Byrådet at,

#### **Scenarie 1:**

- Ejendommen Hjortøvænge 40, 5700 Svendborg sælges i udbud til en mindstepris på 3,5 mio. kr.
- Administrationen bemyndiges til på byrådets vegne at gennemføre handlen

#### **Scenarie 2:**

- Ejendommen udlejes på almindelig erhvervslejekontrakt til en årlige leje på kr. 378.125 ekskl. moms
- Administrationen bemyndiges til på byrådets vegne at indgå udlejning af ejendommen på almindelige erhvervslejevilkår

### **Sagsfremstilling**

Socialafdelingen ønskede i efteråret 2019 at styrke forsyningspligten for tilbud til borgere efter Servicelovens § 107 i egne kommunale tilbud.

Social- og Sundhedsudvalget besluttede den 3. december 2019, at Hjortøhus skulle benyttes til enten borgere med handicap og/eller borgere med psykiatrisk lidelse og/eller til yngre borgere i hjemløshed. Det har nu vist sig, at Socialafdelingen alligevel ikke ønsker at benytte Hjortøhus.

Hjortøhus benyttes i øjeblikket som et midlertidig dagtilbud, grundet en vandskade på daginstitutionen Kobbøbækken. Det forventes, at vandskaden på Kobbøbækken er udbedret efter sommerferien og at Hjortøhus herefter vil stå tom pr. 1. oktober 2020.

Ejendommen ligger på en grund på 10.481 m2 med en bygning på 605 m2, som består af 432 m2 boligareal og 173 m2 erhverv.

Området er lokalplanlagt til offentlig formål, men kan også anvendes til private institutioner af almennyttige karakter som byrådets skøn naturlig finder plads.

Ejendommen kan derfor finde anvendelse til krisecenter eller andre former for private institutioner.

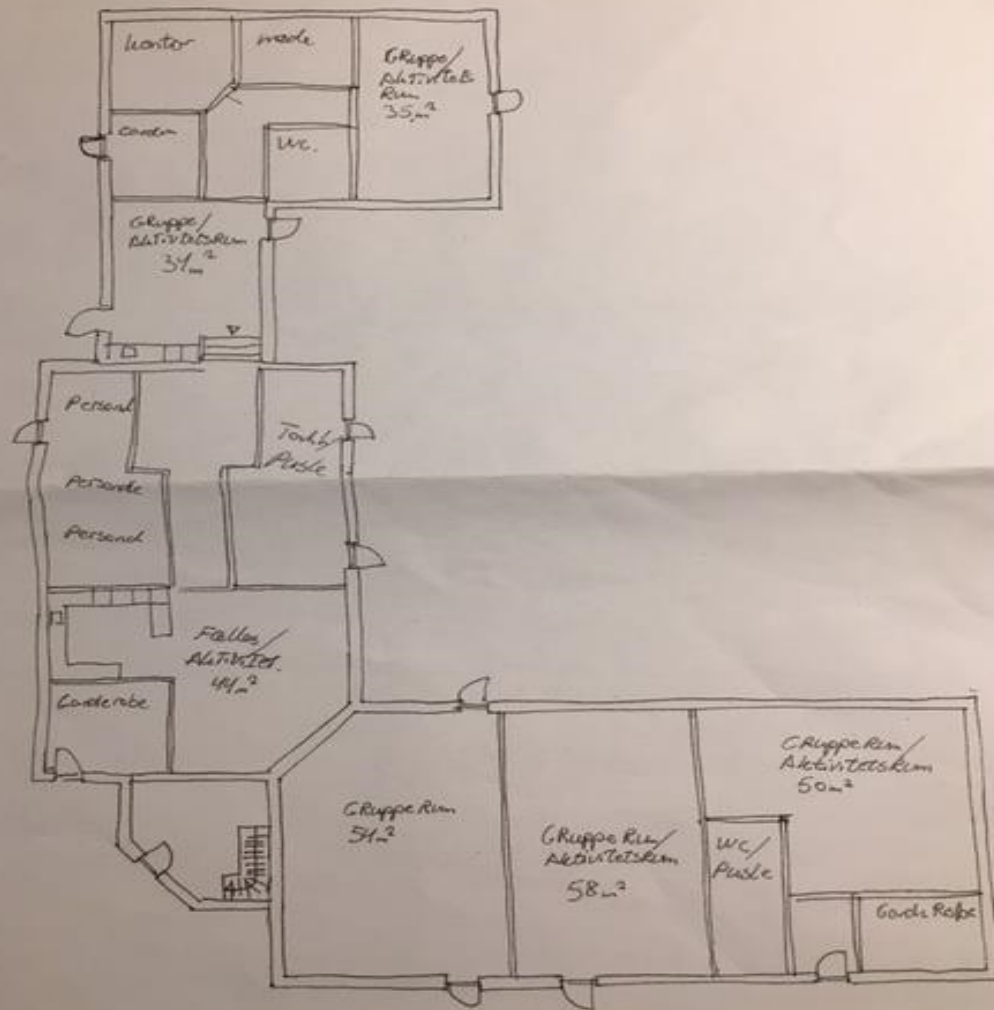
I 2014 blev ejendommen udbudt til salg og højeste pris var kr. 3.5 mio. Budgiver kunne dog ikke rejse en kapital og ejendommen blev derfor ikke solgt.

Udlejning af ejendommen kan ske på almindelige erhvervslejevilkår. Lejen er sat til kr. 625,00 ekskl. moms.

### **Økonomiske og erhvervsmæssige konsekvenser**

Der er ikke indregnet provenu af salg af ejendommen i eksisterende budget. Provenu ved salg af ejendommen vil blive henført til kommunens generelle pulje for ejendomssalg.

Omkostninger ved udbud af ejendommen som f.eks. udgifter til annoncering vil skulle dækkes af salgsprovenuet.







**BØRNE- OG  
UNDERVISNINGS-  
MINISTERIET**

Departementet  
Afdelingen for Dagtilbud og  
Grundskoler

Frederiksholms Kanal 25  
1220 København K  
Tlf. nr.: 32 92 50 00  
E-mail: [uvm@uvm.dk](mailto:uvm@uvm.dk)  
[www.uvm.dk](http://www.uvm.dk)  
CVR nr.: 20453044

22. november 2019  
Sags nr.: 19/18224

## **Afgørelse om Svendborg Kommunes ansøgning om dispensation fra dagtilbudslovens regler om bedre fordeling i daginstitutioner**

### **Baggrund for afgørelsen**

Svendborg Kommune har d. 15. marts 2019 ansøgt Børne- og Undervisningsministeriet om dispensation fra dagtilbudslovens § 23, stk. 4, hvor det fremgår, at såfremt kommunalbestyrelsen som led i opfyldelsen af pasningsgarantien ønsker at anvise børn, som har bopæl uden for udsatte boligområder, plads i en kommunal, selvejende eller udliciteret daginstitution eller enhed heri, der er beliggende i et boligområde, der optræder på listen over udsatte boligområder, jf. § 61 a i lov om almene boliger m.v., skal barnet ligeledes tilbydes en plads i et andet dagtilbud efter dagtilbudslovens § 19, stk. 2-4, eller § 21, stk. 2 eller 3, som ikke er beliggende i et udsat boligområde.

På baggrund af spørgsmål og kommentarer fra ministeriet har Svendborg Kommune d. 29. august 2019 fremsendt supplerende oplysninger, som ministeriet har behandlet som et tillæg til ansøgningen. Herudover har børne- og undervisningsministeren holdt møde med repræsentanter fra Svendborg Kommune, hvor de særlige udfordringer for kommunen blev drøftet.

### **Afgørelse**

Børne- og Undervisningsministeriet kan meddele, at Svendborg Kommune får dispensation fra dagtilbudslovens § 23, stk. 4, for så vidt angår daginstitutionerne Byparken Vuggestue og Børnegården Byparken.

Dispensationsperioden løber fra d. 1. januar 2020 til d. 31. december 2024.

Svendborg Kommune er forpligtet til hvert andet år i løbet af dispensationsperioden at indsende en statusafrapportering til Børne- og Undervisningsministeriet. Se nærmere herom under ”krav til statusafrapporteringen” nedenfor.

Når dispensationsperioden udløber vil kommunen i relation til de to daginstitutioner skulle leve op til dagtilbudslovens § 23, stk. 4, såfremt det boligområde, daginstitutionerne er beliggende i, fortsat fremgår af listen over udsatte boligområder.

Hvis det boligområde, som daginstitutionerne er beliggende i, ikke længere er på listen over udsatte boligområder i løbet af dispensationsperioden, bedes kommunen oplyse dette til Børne- og Undervisningsministeriet. Kommunen vil herefter ikke være forpligtet til at indsende statusafrapporteringer til Børne- og Undervisningsministeriet.

### **Krav til statusafrapporteringen**

Svendborg Kommune skal hvert andet år i løbet af dispensationsperioden indsende en statusafrapportering til Børne- og Undervisningsministeriet. Statusafrapporteringen skal sendes til ministeriets hovedpostkasse [uvm@uvm.dk](mailto:uvm@uvm.dk).

Svendborg Kommune har i deres ansøgning angivet følgende relevante milepæle, tiltag eller lignende, der skal følges op på i statusafrapporteringen:

- Progressionen i udvikling af det pædagogiske læringsmiljø for alle børn i de to dagtilbud – med afsæt i bl.a. data fra Program fra Læringsledelse
- Det målrettede arbejde med dansk sprog og kultur i de to dagtilbud, herunder interkulturelle indsatser
- Indsatser for opsporing og indsatser for børn i mistrivsel og begyndende mistrivsel i de to dagtilbud.
- Elementer i det kommunale tilsyn i relation til ovenstående

Det er ministeriets vurdering, ud fra et samlet billede af Svendborg Kommunes ansøgning, herunder at der *ikke* søges dispensation fra reglen om maksimalt årligt nyoptag på 30 pct. af børn fra udsatte boligområder, at de angivne milepæle mv. kan danne grundlag for den kommunale statusafrapportering. Svendborg Kommune bedes endvidere i statusafrapporteringen beskrive:

- Udviklingen i det årlige nyoptag af børn fra udsatte boligområder i de to daginstitutioner.

Svendborg Kommune skal første gang indsende statusafrapportering, hvor de ovenstående milepæle mv. beskrives, d. 1. januar 2022.



Med venlig hilsen

Christina Barfoed-Høj  
Kontorchef  
Kontor for Dagtilbud

## Bilag – regelgrundlag

### Dagtilbudsloven

#### § 23...

*Stk. 2 og 3...*

*Stk. 4.* Ønsker kommunalbestyrelsen som led i opfyldelsen af pasningsgarantien efter stk. 2 og 3 at anvise børn, som har bopæl uden for udsatte boligområder, plads i en kommunal, selvejende eller udliciteret daginstitution eller enhed heri, der er beliggende i et boligområde, der optræder på listen over udsatte boligområder, jf. § 61 a i lov om almene boliger m.v., skal barnet ligeledes tilbydes en plads i et andet dagtilbud efter § 19, stk. 2-4, eller § 21, stk. 2 eller 3, som ikke er beliggende i et udsat boligområde. I det første år, hvor et boligområde optræder på listen over udsatte boligområder, jf. § 61 a i lov om almene boliger m.v., gælder 1. pkt. fra den 1. maj i det følgende kalenderår.

**§ 26 a.** Kommunalbestyrelsen skal sikre, at der i løbet af et kalenderår maksimalt optages 30 pct. børn fra udsatte boligområder, jf. listen over udsatte boligområder i § 61 a i lov om almene boliger m.v., i hver daginstitution efter § 19, stk. 2-4, jf. dog stk. 2, 4, 7, 11 og 12. I daginstitutioner efter 1. pkt., der består af flere enheder, jf. § 19, stk. 6, skal kommunalbestyrelsen sikre, at der i løbet af et kalenderår maksimalt optages 30 pct. børn fra udsatte boligområder i hver enhed i daginstitutionen.

*Stk. 2.* Selvejende og udliciterede daginstitutioner med optagelseskompetence, jf. § 26, stk. 2, skal sikre, at der i løbet af et kalenderår maksimalt optages 30 pct. børn fra udsatte boligområder, jf. listen over udsatte boligområder i § 61 a i lov om almene boliger m.v., i daginstitutionen, jf. dog stk. 4, 7, 11 og 12. I selvejende og udliciterede daginstitutioner med optagelseskompetence, som består af flere enheder, jf. § 19, stk. 6, skal den selvejende eller udliciterede daginstitution sikre, at der i løbet af et kalenderår maksimalt optages 30 pct. børn fra udsatte boligområder i hver enhed i daginstitutionen.

*Stk. 3.* Privatinstitutioner skal sikre, at der i løbet af et kalenderår maksimalt optages 30 pct. børn fra udsatte boligområder, jf. listen over udsatte boligområder i § 61 a i lov om almene boliger m.v., i privatinstitutionen, jf. dog stk. 4, 9, 11 og 12. Privatinstitutioner, som består af flere enheder, jf. § 19, stk. 6, skal sikre, at der i løbet af et kalenderår maksimalt optages 30 pct. børn fra udsatte boligområder i hver enhed i privatinstitutionen.

*Stk. 4.* Selvejende og udliciterede daginstitutioner samt privatinstitutioner, af hvis vedtægter det fremgår, at institutionen ved optagelse har til formål at tilgodese en eller flere virksomheders medarbejdere, jf. § 27, stk. 2, 2. pkt., og § 27, stk. 4, 2. pkt., er ikke omfattet af stk. 2 og 3.

*Stk. 5.* Selvejende og udliciterede daginstitutioner med optagelseskompetence, jf. § 26, stk. 2, samt privatinstitutioner skal en gang årligt oplyse kommunalbestyrelsen i institutionskommunen om, hvor stor en

andel børn fra udsatte boligområder der er optaget i institutionen i løbet af det seneste kalenderår. I daginstitutioner efter 1. pkt., der består af flere enheder, jf. § 19, stk. 6, skal institutionen oplyse, hvor stor en andel børn fra udsatte boligområder der er optaget i hver enhed i løbet af det seneste kalenderår.

*Stk. 6.* Kommunalbestyrelsen skal opsig aftalen med en selvejende eller udliciteret daginstitution med optagelseskompetence, jf. § 26, stk. 2, hvis den selvejende eller udliciterede daginstitution i løbet af et kalenderår har optaget mere end 30 pct. børn fra et udsat boligområde i daginstitutionen eller i en enhed heri, hvis institutionen består af flere enheder, jf. § 19, stk. 6, jf. dog stk. 4, 7, 11 og 12.

*Stk. 7.* Kommunalbestyrelsen kan i særlige tilfælde beslutte, at aftalen med en selvejende eller udliciteret daginstitution ikke skal opsiges, jf. stk. 6, hvis den selvejende eller udliciterede daginstitution kan påvise, at overskridelsen af den fastsatte grænse ikke overstiger 5 procentpoint, og at overskridelsen skyldes uforudsete forhold.

*Stk. 8.* Kommunalbestyrelsen skal tilbagekalde godkendelsen af en privatinstitution, hvis privatinstitutionen i løbet af et kalenderår har optaget mere end 30 pct. børn fra et udsat boligområde i daginstitutionen eller i en enhed heri, hvis institutionen består af flere enheder, jf. § 19, stk. 6, jf. dog stk. 4, 9, 11 og 12.

*Stk. 9.* Kommunalbestyrelsen kan i særlige tilfælde beslutte, at en godkendelse ikke skal tilbagekaldes efter stk. 8, hvis privatinstitutionen kan påvise, at overskridelsen af den fastsatte grænse ikke overstiger 5 procentpoint, og at overskridelsen skyldes uforudsete forhold.

*Stk. 10.* Ved opgørelse af nyoptag efter stk. 1-9 skal alene indgå børnenes folkeregisteradresse på optagelsestidspunktet i det pågældende kalenderår. Kommunalbestyrelsen kan dog uanset 1. pkt. beslutte, at børn, der udmeldes af institutionen i samme kalenderår, som de optages, ikke skal indgå i opgørelsen af årligt nyoptag, jf. stk. 1. Kommunalbestyrelsens eventuelle beslutning efter 2. pkt. omfatter alle daginstitutioner i kommunen.

*Stk. 11.* Børne- og undervisningsministeren fastsætter regler om maksimal procentsats for årligt nyoptag, når andelen af børn i alderen fra 26 uger og indtil skolestart med bopæl i udsatte boligområder overstiger 20 pct. af den samlede gruppe af børn i kommunen i samme aldersgruppe.

*Stk. 12.* Børne- og undervisningsministeren fastsætter regler om en dispensationsadgang. Kommunalbestyrelsen skal efter disse regler kunne ansøge Børne- og Undervisningsministeriet om, at daginstitutioner eller enheder i daginstitutioner kan fravige stk. 1-10 og § 23, stk. 4, hvis der foreligger helt særlige forhold.

#### Dagtilbudsbekendtgørelsen

**§ 45.** Børne- og Socialministeriet kan efter ansøgning fra kommunalbestyrelsen give en daginstitution eller en enhed i en daginstitution, jf. dagtilbudslovens § 19, stk. 2-6, dispensation fra dagtilbudslovens § 23, stk. 4,

og § 26 a, stk. 1-10. Dispensation efter 1. pkt. gives af Børne- og Socialministeriet efter en konkret og skønsmæssig vurdering af, om de i stk. 3 nævnte kriterier er opfyldte i forhold til den konkrete daginstitution eller enhed i daginstitution.

*Stk. 2.* Dispensation efter stk. 1 kan gives i op til 5 år, med mindre der er særlige forhold, der kan begrunde en længere dispensionsperiode, hvor længden af perioden afhænger af karakteren af de angivne forhold og tiltag, jf. stk. 3, nr. 1-3.

*Stk. 3.* Følgende kriterier skal være opfyldt for, at der kan gives dispensation efter stk. 1:

- 1) Der skal være særlige forhold til stede, der vanskeliggør eller gør det særligt uhensigtsmæssigt for daginstitutionen eller enheden i daginstitutionen at følge reglerne efter dagtilbudslovens § 23, stk. 4, og § 26 a, stk. 1-10. Særlige forhold kan bl.a. omfatte
  - a) at det område, institutionen er beliggende i, ligger meget isoleret,
  - b) at området arealmæssigt er meget stort,
  - c) at området inden for en kort årrække ikke forventes at være på listen over udsatte boligområder,
  - d) at kommunalbestyrelsen allerede har en plan om tiltag, som forventes at betyde, at institutionen vil kunne leve op til, at der efter en årrække maksimalt nyoptages 30 pct. børn fra et udsat boligområde i løbet af et kalenderår eller
  - e) øvrige forhold, som gør vanskeliggør eller gør det særligt uhensigtsmæssigt for daginstitutionen eller enheden i daginstitutionen at følge reglerne efter dagtilbudslovens § 23, stk. 4, og § 26 a, stk. 1-10.
- 2) Det skal i ansøgningen sandsynliggøres, at kommunen, daginstitutionen eller enheden i daginstitutionen arbejder målrettet på, at institutionen eller enheden i daginstitutionen, som ansøgningen vedrører, maksimalt vil nyoptage 30 pct. børn fra et udsat boligområde i løbet af et kalenderår efter dispensionsperioden udløber.
- 3) Kommunalbestyrelsen, daginstitutionen eller enheden i daginstitutionen skal have iværksat eller have konkrete planer om at iværksætte tiltag i dispensionsperioden med henblik på at fremme børnenes dansksproglige kompetencer og øvrige generelle læring samt modvirke, at børnene vokser op i parallelsamfund.

*Stk. 4.* Kriterierne, jf. stk. 3, nr. 1-3, skal beskrives i ansøgningen om dispensation, som indsendes af kommunalbestyrelsen til Børne- og Socialministeriet, jf. stk. 1. Kommunen skal anvende ansøgningsblanket fra Børne- og Socialministeriets hjemmeside.

*Stk. 5.* Den af kommunalbestyrelsen indsendte ansøgning om dispensation, jf. stk. 1, kan indgives på vegne af flere daginstitutioner eller en-

heder i daginstitutioner i den pågældende kommune, hvis de særlige forhold og tiltag, jf. stk. 3, nr. 1-3, er enslydende for de pågældende daginstitutioner eller enheder i daginstitutioner.

*Stk. 6.* Kommunalbestyrelsen i institutionskommunen har pligt til at viderebringe ansøgninger om dispensation fra dagtilbudslovens § 23, stk. 4, og § 26 a, stk. 1-10, fra selvejende og udliciterede daginstitutioner med optagelseskompetence, jf. dagtilbudslovens § 26, stk. 2, samt privatinstitutioner til Børne- og Socialministeriet, såfremt de pågældende daginstitutioner ønsker det.

*Stk. 7.* Kommunalbestyrelsen har pligt til hvert andet år i dispensationsperioden at udarbejde og indsende en statusrapportering til Børne- og Socialministeriet, som følger op på de kriterier, jf. stk. 3, nr. 1-3, som daginstitutioner eller enheder i daginstitutioner efter dagtilbudslovens § 19, stk. 2-4, i kommunen, jf. dog stk. 8, har fået dispensation på baggrund af. I statusrapporteringen kan f.eks. følges op på tiltag, milepæle eller lignende, som indgår i ansøgningen om dispensation efter stk. 1. De konkrete tiltag, milepæle eller lignende, der skal følges op på i statusrapporteringen for den enkelte daginstitution eller enhed i daginstitution vil fremgå af Børne- og Socialministeriets meddelelse om dispensation.

*Stk. 8.* Selvejende og udliciterede daginstitutioner med optagelseskompetence, jf. dagtilbudslovens § 26, stk. 2, samt privatinstitutioner har pligt til at udarbejde en statusrapportering hver andet år i dispensationsperioden, som følger op på de kriterier, jf. stk. 3, nr. 1-3, som daginstitutionen eller enheden i daginstitutionen har fået dispensation på baggrund af. I statusrapporteringen kan f.eks. følges op på tiltag, milepæle eller lignende, som indgår i ansøgningen om dispensation efter stk. 1. De konkrete tiltag, milepæle eller lignende, der skal følges op på i statusrapporteringen for den enkelte daginstitution eller enhed i daginstitution vil fremgå af Børne- og Socialministeriets meddelelse om dispensation. Statusrapporteringen indsendes af kommunalbestyrelsen i institutionskommunen til Børne- og Socialministeriet.